

# บทที่ 1

## บทนำ

### ความเป็นมาของเครื่องมือ

การพัฒนาแบบข้อมูลการรับตัวสำหรับใช้ปฏิบัติงานในสถานพินิจและคุ้มครองเด็กและเยาวชนนี้ เป็นการดำเนินการตามกฎหมายและมาตรฐานการปฏิบัติต่อเด็กและเยาวชนที่กระทำผิด ภายใต้แนวคิดสากลของกระบวนการยุติธรรมสำหรับเด็กและเยาวชนที่เน้นการคุ้มครองสวัสดิภาพสำหรับเด็กและเยาวชน เมื่อเด็กและเยาวชนถูกดำเนินคดีและส่งตัวมายังสถานพินิจและคุ้มครองเด็กและเยาวชนทั้งในกรณีที่เป็นเด็กและเยาวชนที่ได้รับอนุญาตปล่อยชั่วคราว และเด็กและเยาวชนที่ถูกควบคุมตัว สิ่งที่สำคัญก็คือ การสอบถามและตรวจสอบข้อมูล เพื่อการยืนยันตัวบุคคล โดยข้อมูลที่ได้จากแบบข้อมูลการรับตัวนี้จะเป็นข้อมูลสำคัญในการจัดตั้งแฟ้มสำนวนเด็กและเยาวชน การสืบค้นข้อมูลด้านคดี ตลอดจนเป็นข้อมูลที่ใช้ในการติดต่อเด็ก/เยาวชนในกรณีที่ปล่อยชั่วคราว นอกจากนี้ยังเป็นการสอบถามข้อมูลเบื้องต้นจากเด็ก/เยาวชนที่ศาลเยาวชนและครอบครัวนัดมาพบพนักงานคุมประพฤติในช่วงเวลาที่พนักงานคุมประเวติยังไม่สามารถสอบข้อเท็จจริงได้ ซึ่งข้อมูลเหล่านี้ช่วยให้ผู้ปฏิบัติงานได้รับทราบข้อมูลอันเป็นส่วนหนึ่งของการจำแนกเพื่อหาสาเหตุของการกระทำผิดและวางแผนแก้ไข บำบัด ฟื้นฟู ที่เหมาะสมต่อไป

### วัตถุประสงค์ของแบบข้อมูลการรับตัว

1. เพื่อให้ได้ข้อมูลที่ใช้เป็นการยืนยันตัวบุคคลของเด็กและเยาวชน
2. เพื่อให้ได้ข้อมูลที่จำเป็นเบื้องต้นของเด็กและเยาวชนสำหรับการติดต่อ และการสืบค้นด้านคดี
3. เพื่อให้บุคลากรที่เกี่ยวข้องได้ทราบข้อมูลเบื้องต้นที่จำเป็นต่อการปฏิบัติงานกับเด็กและเยาวชนในขั้นต่อไป

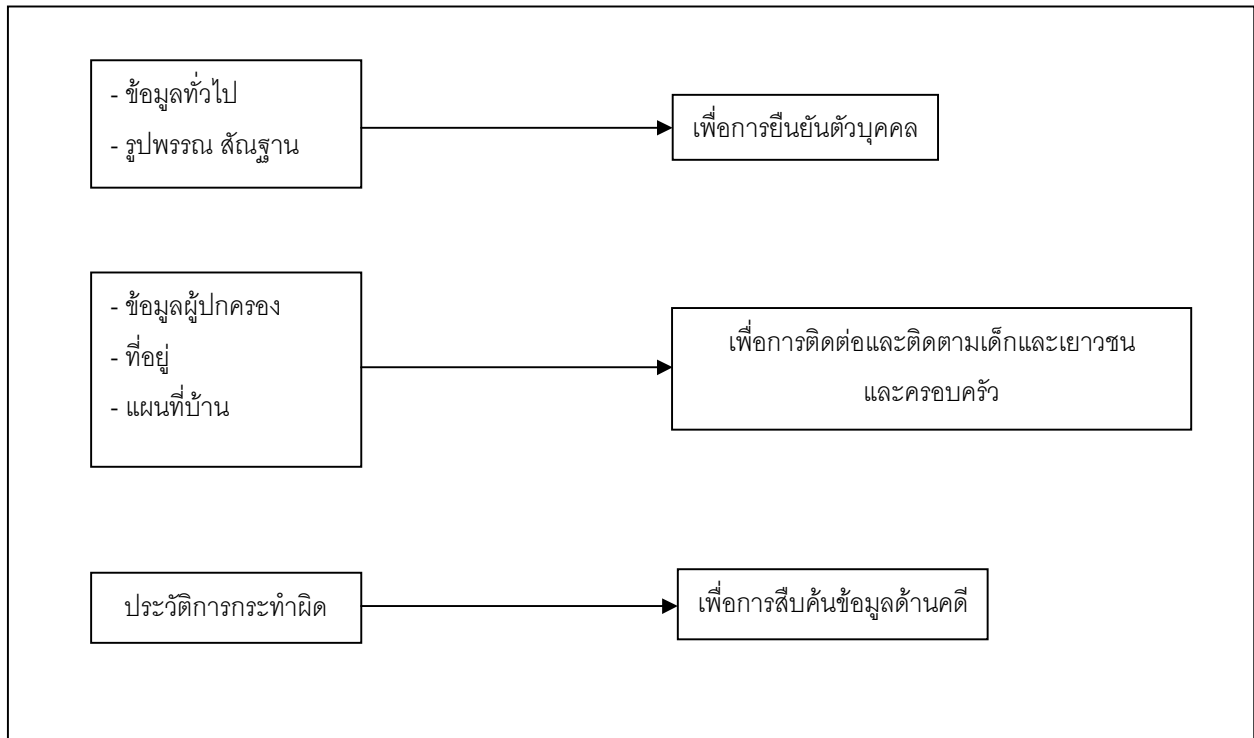
### กลุ่มเป้าหมาย

ผู้ใช้แบบประเมิน : พนักงานคุมประพฤติ (ในเวลาราชการ) และครูเวรหรือเจ้าหน้าที่ที่ได้รับ

มอบหมาย (นอกเวลาราชการ)

ผู้รับการประเมิน : เด็กและเยาวชนทุกรายที่ถูกดำเนินคดี

## กรอบแนวคิดของแบบข้อมูลการรับตัว



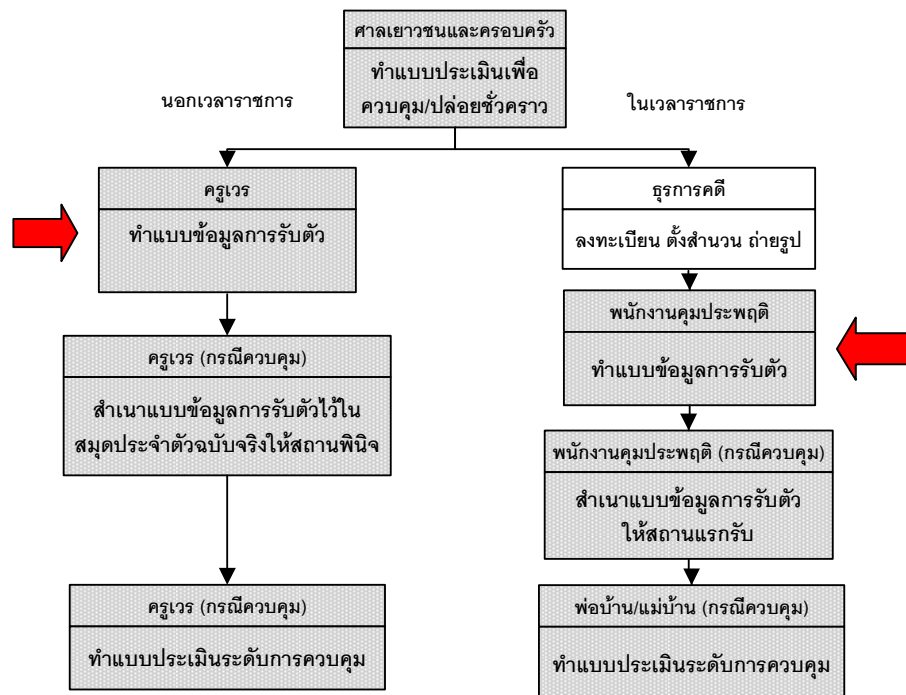
## คำนิยาม

การรับตัว หมายถึง การสอบถามข้อมูลเบื้องต้น และบันทึกข้อมูลทั่วไปที่เกี่ยวกับรูปพรรณ สัณฐาน ตลอดจนแผนที่บ้านของเด็กและเยาวชนที่ถูกดำเนินคดีที่ศาลนัดหมายให้มาพบพนักงานคุมประพฤติในกรณีปล่อยชั่วคราวหรือเด็กและเยาวชนที่ถูกส่งมายังสถานพินิจและคุ้มครองเด็กและเยาวชนในกรณีควบคุมตัว โดยดำเนินการร่วมกับการลงทะเบียนรับตัว ออกเลขคดี และตั้งแฟ้มสำนวนคดี

## บทที่ 2

### วิธีการใช้เครื่องมือ

ขั้นตอนการใช้แบบข้อมูลการรับตัว  
แผนผังแสดงขั้นตอนการดำเนินงานที่เกี่ยวข้อง



1. กรณีที่ศาลเยาวชนและครอบครัวพิจารณาปล่อยชั่วคราวเด็ก/เยาวชน ผู้ปกครองจะเป็นผู้นำเด็ก/เยาวชนมาพบพนักงานคุมประพฤติที่สถานพินิจและคุ้มครองเด็กและเยาวชน พนักงานคุมประพฤติจะทำการรับตัวเด็กและเยาวชน โดยการสัมภาษณ์ตามแบบข้อมูลการรับตัว หากพนักงานคุมประพฤติไม่สามารถดำเนินการสอบข้อเท็จจริงได้ในทันที ให้นำตัวเด็ก/เยาวชนมาพบพนักงานคุมประพฤติในวันถัดไป ส่วนในกรณีเด็ก/เยาวชนที่ศาลมีคำสั่งให้ควบคุมไว้ที่สถานพินิจและคุ้มครองเด็กและเยาวชน เจ้าหน้าที่จะนำตัวเด็ก/เยาวชนมายังสถานพินิจและคุ้มครองเด็กและเยาวชน เจ้าหน้าที่จะทำการรับตัวไม่ว่าจะเป็นในเวลาหรือนอกเวลาราชการ โดยสัมภาษณ์ตามแบบข้อมูลการรับตัวแล้วจึงส่งเด็ก/เยาวชนเข้าสถานแรกรับเด็กและเยาวชนเพื่อสัมภาษณ์ด้วยแบบประเมินระดับการควบคุมในสถานแรกรับเด็กและเยาวชนต่อไป

2. ในขั้นตอนการจำแนกเพื่อรับตัวนี้เป็นขั้นตอนของการใช้แบบข้อมูลการรับตัว โดยในขั้นตอนนี้จะมีแบบสัมภาษณ์จำนวน 1 ชุด คือ แบบข้อมูลการรับตัว ลักษณะของแบบเป็นการเติมข้อความในช่องว่าง และทำเครื่องหมายลงใน  ที่ตรงกับข้อมูลที่ได้จากการสัมภาษณ์ ในแต่ละข้อคำถามประกอบด้วยข้อมูลพื้นฐานทั่วไป ภาพถ่าย ที่อยู่พร้อมแผนที่ ประวัติการกระทำผิด ความเกี่ยวข้องกับยา/สารเสพติด รูปพรรณ/ลักษณะ และดำเนินหรือรอยสักบนร่างกาย

## วิธีการใช้แบบข้อมูลการรับตัว

แบบข้อมูลการรับตัวนี้ใช้สัมภาษณ์เด็ก/เยาวชนทุกรายทันทีที่มาถึงสถานพินิจและคุ้มครองเด็กและเยาวชนทั้งในกรณีเด็ก/เยาวชนที่ได้รับการปล่อยชั่วคราวและเด็ก/เยาวชนที่ถูกควบคุมตัว

### 1. ในเวลาราชการ

#### ธุรการคดี

- ตรวจสอบความถูกต้อง และความครบถ้วนของหนังสือส่งตัวจากศาลและเอกสารอื่นๆ
- ลงทะเบียนรับ ออกเลขคดี ถ่ายรูป จัดตั้งแฟ้มสำนวนคดีเสนอต่อหัวหน้ากลุ่มงานคดี เพื่อมอบ

ต่อพนักงานคุมประพฤติ

#### พนักงานคุมประพฤติผู้รับผิดชอบคดี

- สัมภาษณ์เด็กหรือเยาวชนตามแบบข้อมูลการรับตัว โดยใช้เวลาประมาณ 30 นาที

กรณีปล่อยชั่วคราว : จัดเก็บแบบข้อมูลการรับตัวไว้ในแฟ้มสำนวนคดี

กรณีควบคุมตัว : จัดเก็บแบบข้อมูลการรับตัวไว้ในแฟ้มสำนวนคดี และสำเนา 1 ชุดให้สถานแรกรับเด็กและเยาวชนเพื่อจัดเก็บไว้ในสมุดประจำตัวเด็กและเยาวชน

### 2. นอกเวลาราชการ

#### ครูเวรหรือเจ้าหน้าที่ที่ได้รับมอบหมาย

- ตรวจสอบความถูกต้อง ความครบถ้วนของหนังสือส่งตัวจากศาลและเอกสารอื่นๆ เพื่อมอบ

ต่อธุรการคดี

- เก็บข้อมูลเบื้องต้นด้วยการสัมภาษณ์เด็กหรือเยาวชนตามแบบข้อมูลการรับตัว

กรณีควบคุมตัว : จัดทำสำเนาแบบข้อมูลการรับตัวจัดเก็บไว้ในสมุดประจำตัวเด็ก และส่งฉบับจริงพร้อมหนังสือส่งตัวจากศาลให้ธุรการคดีในเวลาราชการของวันเปิดทำการวันแรก เพื่อลงทะเบียนรับ ออกเลขคดี ถ่ายรูป และจัดตั้งแฟ้มสำนวนคดีเสนอต่อหัวหน้ากลุ่มคดี

### คำอธิบายข้อคำถามของแบบข้อมูลการรับตัว

หัวข้อ	คำอธิบาย
สถานพินิจและคุ้มครองเด็กและเยาวชน, สาขา	ระบุชื่อสถานพินิจฯ เจ้าของคดี กรณีเป็นสาขาให้ระบุด้วย เช่น สถานพินิจกรุงเทพมหานคร สาขา มีนบุรี
รูปถ่าย	ให้ติดภาพถ่ายใบหน้าเด็กหรือเยาวชน โดยภาพถ่ายควรมีมาตรฐานสูงอยู่ด้านหลังด้วย
1. เลขคดี, เลขประจำตัว	ระบุเลขคดีของแต่ละสถานพินิจฯ ซึ่งเป็นเลขลำดับ 1,2,3,.../ปี พ.ศ. (4 หลัก) ที่รับตัวตามปีปฏิทิน โดยจะขึ้นเลข 1 ใหม่เมื่อปีเปลี่ยนไป เช่น 1/2554, ... 202/2554, 1/2555 (สำหรับเลขประจำตัวระบบสารสนเทศจะสร้างให้อัตโนมัติเมื่อนำเข้าข้อมูลเด็กและเยาวชนสู่ระบบของกรมพินิจฯ)
2. แจ้งการจับกุม, แจ้งข้อกล่าวหา	ให้พิจารณาเลือกข้อใดข้อหนึ่งตามหนังสือแจ้งดำเนินคดีของพนักงานสอบสวน กรณีเด็กหรือเยาวชนถูกจับ ให้เลือกแจ้งการจับกุม และเลือกกว่าเป็นการควบคุมตัว หรือ ปลดปล่อยชั่วคราวตามคำสั่งศาล กรณีเด็กหรือเยาวชนถูกเรียกมาหรือส่งตัวมาหรือเข้าหาพนักงานสอบสวนเอง (มอบตัว) ให้เลือก แจ้งข้อกล่าวหา
3. วัน เดือน ปีที่รับตัว, เวลา	ให้ระบุวัน เดือน ปี และเวลา ที่รับตัวเด็กหรือเยาวชนจากพนักงานสอบสวนหรือเจ้าหน้าที่อื่น หรือมาพบตามที่นัดหมาย เช่น วันที่ 10 ม.ค. 2554 เวลา 22.45 น. หากการจัดทำแบบรับตัวนี้ทำหลังจากเด็กหรือเยาวชนกลับออกจากสถานพยาบาลให้ระบุวัน เดือน ปี และเวลาที่เด็กและเยาวชนกลับเข้ารับการควบคุมตัว
4. ชื่อ นามสกุล เด็ก/เยาวชน, เพศ	ให้ระบุ คำนำหน้า ชื่อ นามสกุลของเด็กและเยาวชนให้ตรงกับบัตรประจำตัวประชาชนหรือทะเบียนบ้าน กรณีไม่มีเอกสารข้างต้นให้ระบุตามหนังสือส่งตัวจากศาลหรือหนังสือแจ้งดำเนินคดี พร้อมระบุเพศ
5. ข้อกล่าวหา, หนังสือแจ้งการดำเนินคดีเลขที่, สถานที่ตำรวจ	ระบุข้อกล่าวหาตามที่พนักงานสอบสวนแจ้งไว้ในหนังสือแจ้งการดำเนินคดี โดยระบุเลขที่หนังสือ และสถานีตำรวจที่ออกหนังสือ ด้วย
6. วัน เดือน ปีเกิด, วัน เดือน ปีที่ถูกกล่าวหาว่ากระทำผิดและอายุขณะถูกกล่าวหาว่ากระทำผิด	ให้ระบุวัน เดือน ปี เกิด ให้ตรงกับหลักฐาน เช่น บัตรประจำตัวประชาชนหรือทะเบียนบ้านหรือสูติบัตรหรือหลักฐานที่ทางราชการออกให้ กรณีไม่มีเอกสารข้างต้นให้สอบถามจากเด็กหรือเยาวชนหรือผู้ปกครอง ถ้าไม่สามารถทราบข้อมูลวัน เดือน ปี เกิด ที่แท้จริง อาทิ

หัวข้อ	คำอธิบาย
	<p>ทราบแต่ปีไม่ทราบเดือนและวัน ให้ใส่เป็นวันแรกของปี เช่น เกิดปี 25XX ให้บันทึกว่า 1 ม.ค. 25XX หรือทราบเดือนและปีแต่ไม่ทราบวัน ให้ใส่วันแรกของเดือน เช่นเกิดเดือนพฤษภาคมปี 25XX ให้บันทึกว่า 1 พ.ค.25XX</p> <p>สำหรับวัน เดือน ปีถูกกล่าวหาว่ากระทำผิด ให้บันทึกตามหนังสือแจ้งการดำเนินคดี และอายุขณะถูกกล่าวหาว่ากระทำผิด ให้คำนวณจากวัน เดือน ปี เกิด โดยระบุทั้งปีและเดือน</p>
7. เลขที่บัตรประชาชน	ให้ระบุตามบัตรประจำตัวประชาชนหรือทะเบียนบ้าน หากไม่ทราบให้ทำการตรวจสอบข้อมูลจากทะเบียนราษฎร กรมการปกครอง
8. เชื้อชาติ, สัญชาติ, ศาสนา, ภาษาที่ใช้	ระบุว่าเด็กและเยาวชนเป็นคนเชื้อชาติ สัญชาติ และนับถือศาสนาใด โดยยึดตามหลักฐานการแสดงตนเป็นหลัก หรือจากการสัมภาษณ์ กรณีแจ้งว่าไม่นับถือศาสนาใดๆให้ระบุว่า ไม่มีศาสนา และภาษาที่ใช้ในการสื่อสาร
9. ประวัติครอบครัวของเด็ก/เยาวชน ได้แก่ - ชื่อ-นามสกุลของบิดา - ชื่อ-นามสกุลของมารดา - บุคคลที่เด็ก/เยาวชนอาศัยอยู่ด้วยในปัจจุบัน	<p>ระบุชื่อและนามสกุลของบิดาและมารดาของเด็ก/เยาวชน รวมทั้งระบุว่าปัจจุบันเด็กหรือเยาวชนอาศัยอยู่กับใคร เกี่ยวข้องอย่างไร พร้อมระบุที่อยู่ โทรศัพท์ เพื่อการติดต่อ</p> <p>ผู้ปกครอง : กรณีผู้ที่เด็กอาศัยอยู่ด้วยเป็นผู้ปกครอง บุคคลอื่นที่ไม่ใช่ผู้ปกครอง : กรณีผู้ที่เด็กอาศัยอยู่ด้วยไม่ใช่ผู้ปกครอง เช่น นายจ้าง เพื่อน</p> <p>อยู่ตามลำพัง/ไม่มีที่อยู่เป็นหลักแหล่ง : กรณีพักอาศัยอยู่คนเดียวหรือปกครองตนเองหรือเป็นกำพร้า</p>
10. ที่อยู่ที่สามารถติดต่อได้ของเด็ก/เยาวชน	ในกรณีที่เด็กหรือเยาวชนมีที่อยู่ไม่เป็นหลักแหล่งหรือเข้าถึงได้ยาก ให้ระบุที่อยู่ที่สามารถติดต่อได้สะดวก โดยระบุชื่อ นามสกุลของเจ้าบ้านและความเกี่ยวข้องกับเด็กหรือเยาวชนด้วย เช่น นายจ้าง
11. ที่อยู่ตามทะเบียนบ้านของเด็ก/เยาวชน  ที่อยู่ตามภูมิลำเนาเดิม จังหวัด	<p>ระบุที่อยู่ตามทะเบียนบ้านหรือหลักฐานของทางราชการ</p> <p>หมายถึง จังหวัดที่เกิด</p>

หัวข้อ	คำอธิบาย
<p>อาชีพหลักของเด็กและเยาวชน</p> <ul style="list-style-type: none"> <li>- พนักงานโรงงาน</li> <li>- รับจ้าง</li> <li>- ผู้ใช้แรงงาน</li> <li>- การค้าขาย</li> <li>- การเกษตร</li> <li>- การคมนาคม</li> <li>- นักบวช</li> <li>- นักเรียน/นักศึกษา</li> <li>- ว่างงาน</li> <li>- อื่นๆ</li> </ul>	<p>หมายถึง การทำงานที่ทำให้เกิดรายได้ขึ้นมาไม่ว่าจะเป็นเงินเดือน ค่าจ้าง ผลกำไร ส่วนแบ่ง หรือผลประโยชน์อื่นใด ควรเป็นรายได้หลัก หรือรายได้ที่ได้รับสม่ำเสมอ จำแนกดังนี้</p> <ul style="list-style-type: none"> <li>ผู้ที่ปฏิบัติงานที่มีความรู้ความชำนาญในโรงงาน เช่น พนักงานโรงงานทำรองเท้า</li> <li>ผู้ที่ปฏิบัติงานที่มีความรู้ความชำนาญไม่จำกัดสถานที่ เช่น ช่างไม้</li> <li>ผู้ที่ปฏิบัติงานโดยใช้แรงงานเป็นหลัก ไม่จำเป็นต้องใช้ความรู้ ความชำนาญ และจำกัดสถานที่ เช่น กรรมกรแบกหาม</li> <li>ผู้ที่ปฏิบัติงานเกี่ยวกับการค้า, ธุรกิจส่วนตัว ทั้งเป็นเจ้าของกิจการ และเป็นลูกจ้างในร้านค้า เช่น ร้านขายของชำ</li> <li>ผู้ที่ปฏิบัติงานเกี่ยวกับการเกษตร ทั้งเป็นเจ้าของกิจการและเป็นลูกจ้าง เช่น ทำนา ทำไร่ รวมถึงการเลี้ยงสัตว์ ประมง</li> <li>ผู้ที่ปฏิบัติงานเกี่ยวกับการคมนาคม ขนส่งทุกชนิด ทั้งเป็นเจ้าของกิจการ และเป็นลูกจ้าง เช่น ผู้ขับรถ พนักงานเก็บค่าโดยสาร มอเตอร์ไซค์รับจ้าง สามล้อรับจ้าง</li> <li>ผู้ที่ปฏิบัติงานทางศาสนา เช่น พระภิกษุ สามเณร ชี บาดหลวง</li> <li>กำลังอยู่ระหว่างศึกษา</li> <li>กรณีที่ไม่ได้ประกอบอาชีพใดๆ</li> <li>อาชีพอื่นที่นอกจากที่กล่าวข้างต้น</li> </ul>
<p>12. เด็ก/เยาวชนเคยมีประวัติ กระทำความผิด</p>	<p>กรณีที่เด็กหรือเยาวชนเคยกระทำผิดและถูกดำเนินคดีมาก่อนแล้ว ให้ระบุจำนวนครั้ง ทั้งนี้ไม่นับรวมการแจ้งการดำเนินคดีครั้งนี้หรือคดีอื่นๆที่ไม่ได้ถูกดำเนินคดี โดยให้ระบุข้อหาหลักของแต่ละคดีที่เคยกระทำผิดด้วย และหากเด็ก/เยาวชนไม่เคยถูกแจ้งดำเนินคดีมาก่อน ให้เลือก ไม่เคย</p>
<p>13. การจำแนกเด็ก/เยาวชนเพื่อรับการบำบัดยา/สารเสพติด โดยการให้ยา / สารเสพติดของเด็กและเยาวชนจัดอยู่ในกลุ่ม</p>	<p>ชนิดสารเสพติดที่ใช้ หมายถึง สารเสพติดที่ผิดกฎหมายที่ใช้ก่อนสำรวจพบ หรือเข้ารับการบำบัดรักษา จำแนกดังนี้</p> <ol style="list-style-type: none"> <li>1. ยาบ้า</li> <li>2. เฮโรอีน</li> </ol>

หัวข้อ	คำอธิบาย
	<p>3. กัญชา</p> <p>4. ฟีน</p> <p>5. สารระเหย เช่น กาว ยาทาเล็บ น้ำมันไฟแช็ก ทินเนอร์ แลกเกอร์ น้ำมันเบนซิน น้ำมันขัดเงา</p> <p>6. เมธาโดน</p> <p>7. มอร์ฟีน</p> <p>8. ยาอี</p> <p>9. ยาเลิฟ</p> <p>10. โคเคน</p> <p>11. กระท่อม</p> <p>12. อื่นๆ ระบุสารเสพติดที่นอกเหนือจากที่กล่าวข้างต้นและอยู่ใน พ.ร.บ. ฟื้นฟูสมรรถภาพผู้ติดยาเสพติด พ.ศ.2545</p> <p>กรณีเด็กหรือเยาวชนมีการใช้ยา/สารเสพติด ให้สอบถามและดูอาการของเด็กด้วยว่าจัดอยู่ในกลุ่มใด ผู้เสพ ผู้ติด ผู้ติดยารุนแรง และสังเกตอาการ/พฤติกรรมว่าอยู่ระดับใด ดังนี้</p> <p>กลุ่มเสี่ยง : เป็นเด็ก/เยาวชนที่ไม่เคยเกี่ยวข้องกับยาเสพติดเลยหรือไม่ เข้าข่ายของกลุ่มผู้เสพ ผู้ติด และผู้ติดยารุนแรง</p> <p>ผู้เสพ : เป็นผู้ที่ใช้ยา/สารเสพติดเป็นครั้งคราว ไม่ต่อเนื่อง โดยร่วมกับข้อใดข้อหนึ่ง ดังนี้</p> <ul style="list-style-type: none"> <li>- พฤติกรรมเริ่มเปลี่ยน แต่ยังสามารถดำรงชีวิตได้ตามปกติ หมายถึง การที่เด็ก/เยาวชนใช้ยา/สารเสพติดเป็นครั้งคราว ไม่ต่อเนื่องแล้วมีผลทำให้พฤติกรรมเปลี่ยนไปจากเดิม แต่ไม่ส่งผลกระทบต่อการใช้ชีวิต เช่น แยกตัว กลับบ้านไม่ตรงเวลา แต่เด็ก/เยาวชนยังคงไปเรียนหนังสือหรือช่วยครอบครัวทำงาน เป็นต้น</li> <li>- ใช้แล้วมีปัญหา แต่ยังคงใช้ยา หมายถึง การที่เด็ก/เยาวชนใช้ยา/สารเสพติดเป็นครั้งคราว ไม่ต่อเนื่องแล้วทำให้ตนเองมีปัญหา เช่น สุขภาพแยลง เงินไม่พอใช้จ่าย แต่เด็ก/เยาวชนยังคงใช้ยาต่อไป</li> <li>- หยุดยาแล้วไม่มีอาการถอน / อยายา หมายถึง การที่เด็ก/เยาวชนใช้ยา/สารเสพติดเป็นครั้งคราว ไม่ต่อเนื่องแล้วเด็ก/เยาวชนไม่มีอาการ</li> </ul>



หัวข้อ	คำอธิบาย
	<p>ถอน/อยากยาเมื่อไม่ได้ใช้ยา/สารเสพติดในช่วงหนึ่ง ซึ่งอาการดังกล่าวเป็นอาการข้างเคียงที่เกิดขึ้นเมื่อไม่ได้ใช้ยา/สารเสพติดอย่างต่อเนื่อง เช่น กระวนกระวาย หงุดหงิด อาเจียน เป็นต้น</p> <p>ผู้ติด : เป็นผู้ที่ใช้ยา/สารเสพติดเป็นประจำและต่อเนื่อง โดยร่วมกับข้อใดข้อหนึ่ง ดังนี้</p> <ul style="list-style-type: none"> <li>- ดำรงชีวิตผิดปกติ และไม่สามารถปฏิบัติภารกิจต่างๆ ได้และมีผลกระทบต่อตนเอง และบุคคลอื่น หมายถึง การที่เด็ก/เยาวชนใช้ยา/สารเสพติดเป็นประจำและต่อเนื่องแล้วมีผลกระทบต่ออาการดำรงชีวิตและทำให้ไม่สามารถปฏิบัติภารกิจต่างๆ ได้เหมือนเดิม เช่น ไม่นอนหลับในเวลากลางคืนจนทำให้ไปทำงานในเวลาปกติไม่ได้ เป็นต้น</li> <li>- หยุดยา/สารเสพติดแล้วมีอาการถอน/อยากยา/สารเสพติด หมายถึง การที่เด็ก/เยาวชนใช้ยา/สารเสพติดเป็นประจำและต่อเนื่อง และเมื่อไม่ได้ใช้ยา/สารเสพติดในช่วงหนึ่งแล้วเด็ก/เยาวชนมีอาการถอน/อยากยา ซึ่งอาการดังกล่าวเป็นอาการข้างเคียงที่เกิดขึ้นเมื่อไม่ได้ใช้ยา/สารเสพติดอย่างต่อเนื่อง เช่น กระวนกระวาย หงุดหงิด อาเจียน เป็นต้น</li> </ul> <p>ผู้ติดยา/สารเสพติดอย่างต่อเนื่องเป็นระยะเวลานานกว่า 3 ปี ซึ่งสามารถตรวจสอบได้ทางการแพทย์ หรือจากประวัติทางสังคมร่วมกับข้อใดข้อหนึ่งดังนี้</p> <ul style="list-style-type: none"> <li>- เคยรักษาแบบบำบัดด้วยยา/สารเสพติดมากกว่า 3 ครั้งใน 1 ปี หรือบำบัดด้วยยาและบำบัดฟื้นฟูร่วมกันเกินกว่า 3 ครั้ง หมายถึง เด็ก/เยาวชนใช้ยา/สารเสพติดมาอย่างต่อเนื่องเป็นระยะเวลานานกว่า 3 ปี และเคยเข้ารับการบำบัดเพื่อเลิกยา/สารเสพติดมากกว่า 3 ครั้งภายใน 1 ปี หรือเคยรับการบำบัดด้วยยาและการบำบัดฟื้นฟูร่วมกันเพื่อเลิกยา/สารเสพติดมากกว่า 3 ครั้ง</li> <li>- ไม่ตั้งใจหรือไม่ต้องการเลิกยา/สารเสพติดอย่างจริงจัง(จากการประเมินในการบำบัดแต่ละครั้ง) หมายถึง เด็ก/เยาวชนใช้ยา/สารเสพติดมาอย่างต่อเนื่องเป็นระยะเวลานานกว่า 3 ปี และเคยเข้ารับการบำบัดเพื่อเลิกยา/สารเสพติด ซึ่งการบำบัดเพื่อเลิกยา/สารเสพติดในแต่ละครั้งของเด็ก/เยาวชนนั้น เด็ก/เยาวชนไม่ได้มีความตั้งใจ ความ</li> </ul>

หัวข้อ	คำอธิบาย
	<p>สนใจ ความพยายาม หรือความต้องการที่จะเลิกยา/สารเสพติดอย่างจริงจัง</p> <p>- เคยถูกจับหรืออยู่ในระหว่างการดำเนินคดีเกี่ยวกับการเสพยา/สารเสพติดมากกว่า 3 ครั้ง หมายถึง เด็ก/เยาวชนใช้ยา/สารเสพติดมาอย่างต่อเนื่องเป็นระยะเวลาเกินกว่า 3 ปี และเคยถูกจับหรืออยู่ในระหว่างการดำเนินคดีเกี่ยวกับการเสพยา/สารเสพติดมากกว่า 3 ครั้ง</p> <p>การรักษาแบ่งเป็น 2 แบบ ดังนี้</p> <ul style="list-style-type: none"> <li>- ส่งต่อ หมายถึง ส่งผู้ป่วยไปบำบัดต่อที่หน่วยบำบัดอื่น โดยระบุชื่อหน่วยบำบัด</li> <li>- รักษาเอง หมายถึง หน่วยบำบัดรักษาผู้ป่วยเอง</li> </ul> <p>วันที่คัดกรอง หมายถึง วัน/เดือน/ปีที่เจ้าหน้าที่คัดกรองเด็ก/เยาวชนเพื่อจำแนกผู้ป่วยกรณีรักษาเอง</p> <p>วันที่ส่งต่อ หมายถึง วัน/เดือน/ปีที่ส่งผู้ป่วยไปบำบัดที่อื่น กรณีส่งต่อผู้ป่วย</p>
14. แผนที่บ้าน	ให้วาดแผนที่ทางไปบ้านหรือที่อยู่ของเด็กหรือเยาวชนอาศัยอยู่ในปัจจุบัน เพื่อประโยชน์ในการสืบเสาะหรือติดตาม
	เมื่อสัมภาษณ์เสร็จเรียบร้อยให้ลงชื่อ ผู้สัมภาษณ์ ตำแหน่ง และวันที่
15. รอยสัก / ตำนาน / แผลเป็น	กรณีไม่มีรอยใดๆ ให้เลือก ไม่มี รอยสัก/ตำนาน/แผลเป็น หากมีให้ระบุตำแหน่งรอยสัก/ตำนาน/แผลเป็น ของเด็กหรือเยาวชนบนภาพ โดยระบุว่าตำแหน่งนั้นๆเป็นรอยอะไรหรือภาพอะไร
16. รูปพรรณ สันฐาน	ระบุลักษณะรูปพรรณของเด็กและเยาวชน ได้แก่ น้ำหนัก ส่วนสูง รูปร่าง สีผิว สีตา สีผม รอยตำหนิบนร่างกาย และความพิการ ตามลักษณะที่ปรากฏ
	เมื่อตรวจสอบร่างกายภายนอกเรียบร้อยแล้วให้ลงชื่อ ผู้ตรวจร่างกาย ตำแหน่ง และวันที่

## บทที่ 3

### การแปลผล

#### การแปลผลแบบข้อมูลการรับตัว

แบบข้อมูลการรับตัวเป็นข้อมูลชุดแรกที่ใช้โดยบุคลากรของกรมพินิจและคุ้มครองเด็กและเยาวชน ซึ่งต้องจัดเก็บในสารบบงานคดีของสถานพินิจและคุ้มครองเด็กและเยาวชน เพื่อใช้เป็นข้อมูลพื้นฐานประกอบการวิเคราะห์สาเหตุการกระทำผิดและจัดทำรายงานประมวลข้อเท็จจริงตลอดจนการวางแผนการแก้ไข บำบัด ฟื้นฟูรายบุคคล ดังนั้น ผู้สัมภาษณ์จึงต้องสัมภาษณ์เพื่อให้ได้มาซึ่งข้อเท็จจริงมากที่สุด รวมทั้งมีข้อมูลรูปพรรณสัณฐาน แผนที่ทางไปบ้าน เพื่อใช้ในการสืบเสาะและยืนยันตัวบุคคล พร้อมทั้งสังเกตสภาพร่างกาย อากัปกริยา แต่เนื่องจากทั้งเด็กและผู้ปกครองอาจยังอยู่ในภาวะตื่นตกใจ วิตกกังวล ดังนั้นก่อนอื่นผู้สัมภาษณ์ต้องสร้างสัมพันธภาพกับเด็กและผู้ปกครอง ตลอดจนอธิบายเหตุผล วัตถุประสงค์ของการสัมภาษณ์และขั้นตอนหลักๆที่ต้องดำเนินการ เพื่อคลายความกังวลและให้ความร่วมมือในการตอบคำถาม

ภาคผนวก

**แบบข้อมูลการรับตัว**

สถานพินิจและคุ้มครองเด็กและเยาวชน.....สาขา.....

1. เลขคดี.....เลขประจำตัว.....

2.  แจ้งการจับกุม โดยอยู่ระหว่าง

ควบคุมตัว  ปลดปล่อยชั่วคราว

แจ้งข้อกล่าวหา

3. วัน เดือน ปีที่รับตัว.....เวลา.....

รูปถ่าย

**ข้อมูลทั่วไป/เบื้องต้น**

4. ชื่อ-นามสกุล เด็ก/เยาวชน (ด.ช. /ด.ญ./นาย/นาง/นางสาว)..... เพศ .....

5. ข้อกล่าวหา.....

หนังสือแจ้งการดำเนินคดี เลขที่.....สถานีตำรวจ.....

6. วัน เดือน ปี เกิด.....

วัน เดือน ปี ที่ถูกกล่าวหาว่ากระทำผิด.....อายุขณะถูกกล่าวหาว่ากระทำผิด.....ปี.....เดือน

7. เลขที่บัตรประชาชน

8. เชื้อชาติ..... สัญชาติ..... ศาสนา..... ภาษาที่ใช้.....

9. ประวัติครอบครัวของเด็ก/เยาวชน ได้แก่

ชื่อ-นามสกุลของบิดา.....

ชื่อ-นามสกุลของมารดา.....

บุคคลที่เด็ก/เยาวชนอาศัยอยู่ด้วยในปัจจุบัน

ผู้ปกครอง  บุคคลอื่นที่ไม่ใช่ผู้ปกครอง

ชื่อ-นามสกุล..... เกี่ยวข้องเป็น.....

ที่อยู่ บ้านเลขที่..... หมู่ที่..... ซอย..... ถนน.....

ตำบล/แขวง..... อำเภอ/เขต..... จังหวัด.....

โทรศัพท์.....

อยู่ตามลำพัง / ไม่มีที่อยู่เป็นหลักแหล่ง

10. ที่อยู่ที่สามารถติดต่อได้ของเด็ก/เยาวชน

บ้านเลขที่..... หมู่ที่..... ซอย..... ถนน.....

ตำบล/แขวง..... อำเภอ/เขต..... จังหวัด.....

โทรศัพท์.....

11. ที่อยู่ตามทะเบียนบ้านของเด็ก/เยาวชน

บ้านเลขที่.....หมู่ที่.....ซอย.....ถนน.....

ตำบล/แขวง.....อำเภอ/เขต.....จังหวัด.....

ที่อยู่ตามภูมิลำเนาเดิมจังหวัด.....

อาชีพหลักของเด็ก/เยาวชน.....

12. เด็ก/เยาวชนเคยมีประวัติกระทำความผิด

ไม่เคย

เคยถูกดำเนินคดี .....ครั้งที่ ..... ครั้งได้แก่ ครั้งที่ 1 .....

ครั้งที่ 2 .....

ครั้งที่ 3 .....

ครั้งที่ 4 .....

ครั้งที่ 5 .....

13. การจำแนกเด็ก/เยาวชนเพื่อรับการบำบัดยา/สารเสพติด โดยการใช้ยา / สารเสพติดของเด็กและเยาวชนจัดอยู่ในกลุ่มดังต่อไปนี้

**สารเสพติดที่ใช้**.....

**กลุ่มเสี่ยง** หมายถึง ผู้ที่ไม่เคยเสพยาเสพติดเลยหรือผู้ที่ไม่เข้าข่ายเป็นผู้เสพ ผู้ติด และผู้ติดรุนแรง

**ผู้เสพ** หมายถึง ผู้ที่ใช้ยา/สารเสพติดเป็นครั้งคราว ไม่ต่อเนื่อง ร่วมกับข้อใดข้อหนึ่ง ดังนี้

พฤติกรรมเริ่มเปลี่ยนแปลง แต่ยังสามารถดำรงชีวิตได้ตามปกติ

ใช้แล้วมีปัญหา แต่ยังคงใช้ยา

หยุดยาแล้วไม่มีอาการถอน / อายุกยา

**ผู้ติด** หมายถึง ผู้ที่ใช้ยา/สารเสพติดเป็นประจำและต่อเนื่อง ร่วมกับข้อใดข้อหนึ่ง ดังนี้

ดำรงชีวิตผิดปกติ และไม่สามารถปฏิบัติภารกิจต่างๆ ได้และมีผลกระทบต่อตนเอง และบุคคลอื่น

หยุดยา/สารเสพติดแล้วมีอาการถอน/อยากยา/สารเสพติด

**ผู้ติดรุนแรง** หมายถึง ผู้ติดยา/สารเสพติดอย่างต่อเนื่องเป็นระยะเวลา นานกว่า 3 ปี ซึ่งสามารถตรวจสอบ

ได้ทางการแพทย์ หรือจากประวัติทางสังคมร่วมกับข้อใดข้อหนึ่งดังนี้

เคยรักษาแบบบำบัดด้วยยา/สารเสพติดมากกว่า 3 ครั้งใน 1 ปี หรือบำบัดด้วยยาและบำบัดฟื้นฟูร่วมกันเกินกว่า 3 ครั้ง

ไม่ตั้งใจหรือไม่ต้องการเลิกยา/สารเสพติดอย่างจริงจัง(จากการประเมินในการบำบัดแต่ละครั้ง)

เคยถูกจับหรืออยู่ในระหว่างการดำเนินคดีเกี่ยวกับการเสพยา/สารเสพติดมากกว่า 3 ครั้ง

การรักษา  ส่งต่อ ระบุหน่วยงาน.....  
 รักษาเอง

วันที่คัดกรอง..... วันที่ส่งต่อ.....

#### 14. แผนที่บ้าน

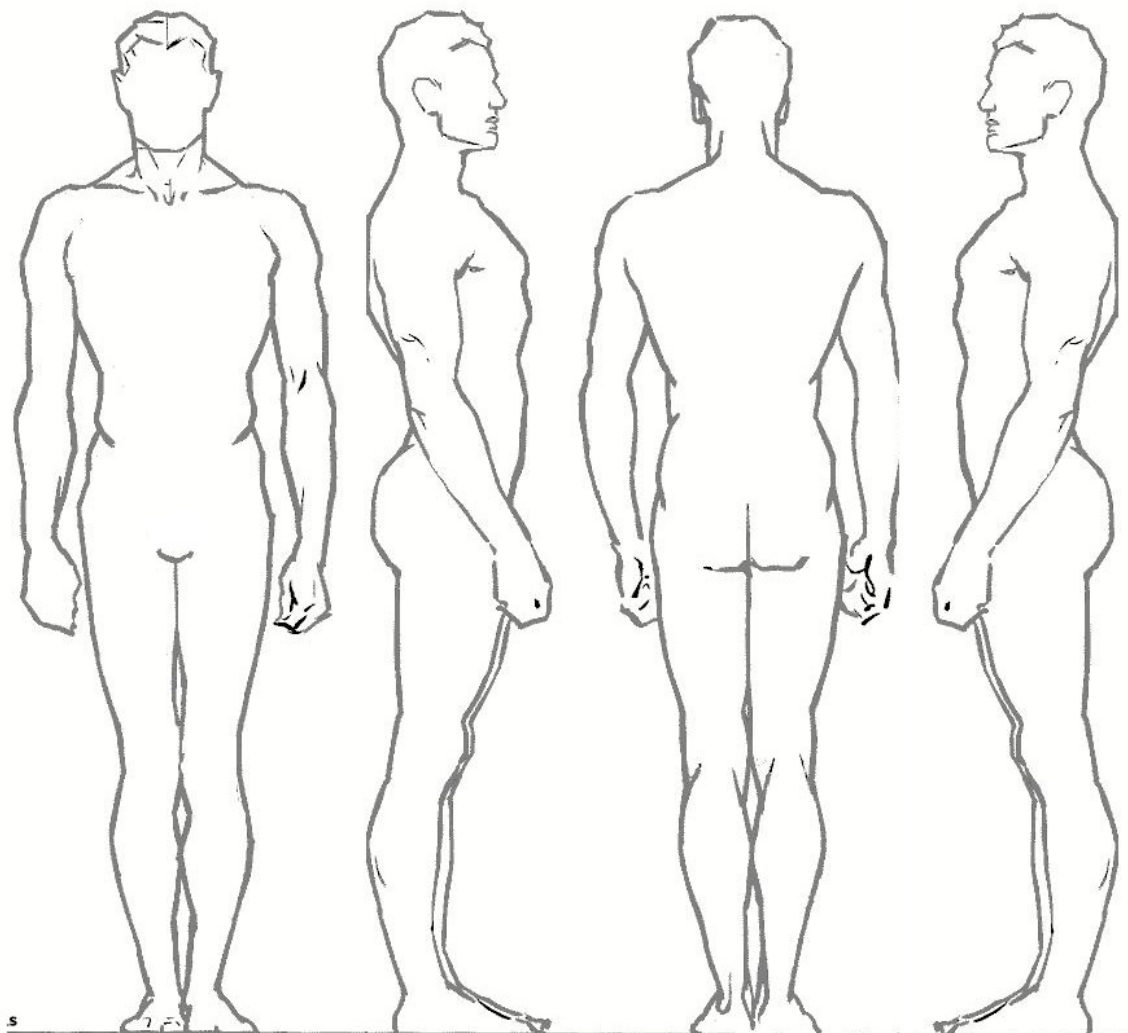
ลงชื่อ.....ผู้สัมภาษณ์  
 (.....)

ตำแหน่ง.....

วันที่.....

15. รอยสัก / ตำนาน / แผลเป็น

ไม่มีรอยสัก/ตำนาน/แผลเป็น บนร่างกาย



16. รูปพรรณ สัณฐาน

น้ำหนัก.....กิโลกรัม ส่วนสูง.....เซนติเมตร รูปร่าง.....  
 สีผิว..... สีตา..... สีผม.....  
 รอยตำหนิที่สังเกตเห็นได้.....ความพิการ .....

ลงชื่อ.....ผู้ตรวจร่างกาย  
 (.....)

ตำแหน่ง.....

วันที่.....